



과수화상병 예방을 위한
사과·배나무
약제살포 요령

II. 개화기 방제

사과·배나무에 꽃이 피면
반드시 방제해야 합니다.



농촌진흥청

과수화상병 예방 약제살포 요령

개화기 방제

방제대상

전국 사과·배 재배 과원

방제시기

개화기 2~3회

꽃이 피기 시작하면 과수화상병
예측정보에서 위험 또는 매우위험
경보시 24시간 이내 방제

낮음



다소높음



위험



매우위험

※ 위험 예측정보의
위험 경보가 없을 경우
개화 50% 시기부터
5~7일 간격으로
2회 살포



***24시간 이내 방제 필수**

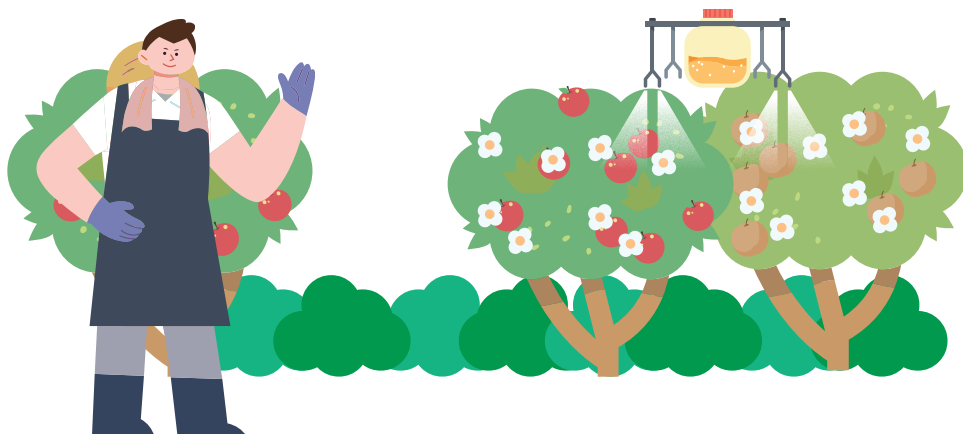
과수화상병 예방 약제살포 요령

개화기 방제

방제방법

개화기 방제에 사용이 가능한 농약을
정해진 **희석배수**, **안전사용 시기** 등의
방법에 적합하게 약제 살포

- ※ 약제 저항성 균 생성 예방을 위해 동일한 성분의 약제를 2회 이상 살포하지 않도록 주의
- ※ 개화 후기라도 연속적으로 **'매우위험'** 경고값이 나타날 경우 반드시 추가 약제 살포



과수화상병 예방 약제살포 요령

개화기 방제

발생지역 개화시 방제 권고 모델(순서대로 처리)

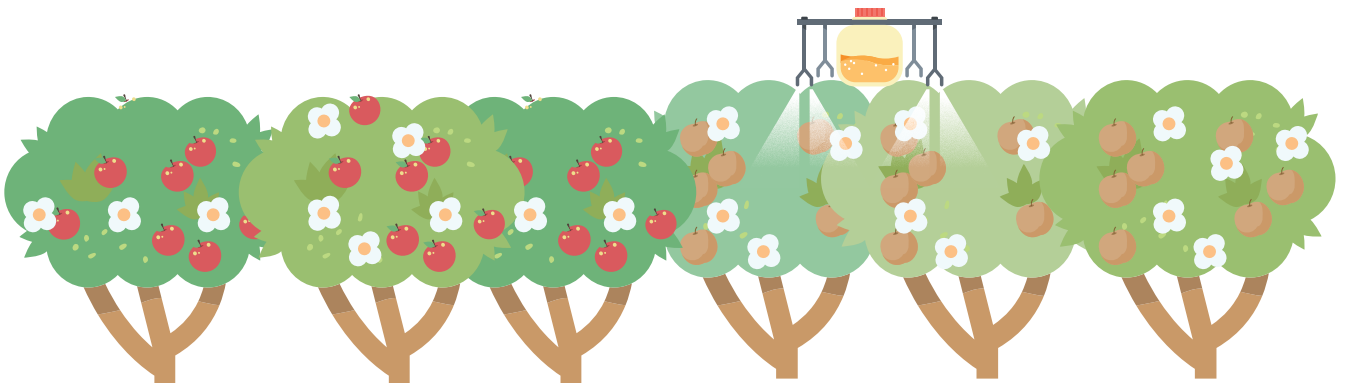
1. 위험경보 1일 전(비 오기 전)

목솔린산, 옥시테트라사이클린 포함 약제 중 1종 살포

2. 위험경보 후 2일 이내(비 온 후)

스트렙토마이신 포함된 약제 살포

※ 약제 저항성균 생성 예방을 위해 동일 성분 약제를 2회 이상 살포하지 않도록 약제 선정



과수화상병 예방 약제살포 요령

개화기 방제

 **꽃이 피어있는 기간에 약제 살포시 주의사항**

- ✓ 다른 약제와 혼용 살포 금지
- ✓ 저온이거나 고온 조건일 때 살포 금지
- ✓ 화상병 예측정보(<http://fireblight.org>)에 따라 약제 살포



1 완주군... 완주군... 전주 주소 설정 내 정보

완주군 이서면지점 고도 32m
2021년 11월 12일 금요일

사과 2021

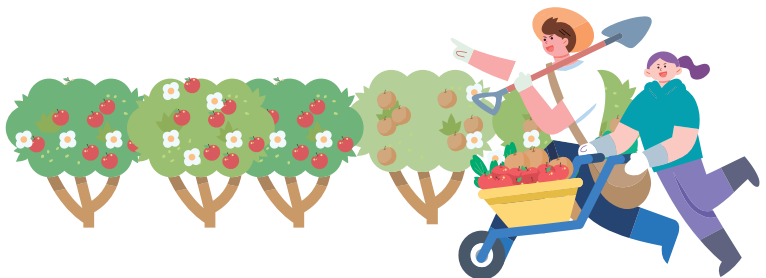
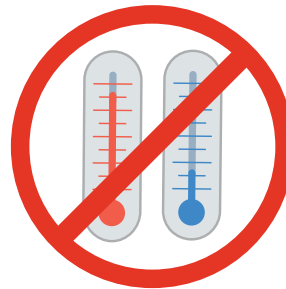
발아일 03.15 개화시작일 04.06
만개일 04.17 낙화완료일 04.27

2 오늘의 예측정보
꽃 감염위험도 개화기간이 아닙니다.
병징예측 꽃 병징 / 궤양 발생 / 궤양 병징

낮음 다수농성 위험 매우위험

날짜	04월	
06	꽃 감염 위험도 1단계 낮음	병징예측 예측없음
07	꽃 감염 위험도 1단계 낮음	병징예측 예측없음
08	꽃 감염 위험도 1단계 낮음	병징예측 예측없음

3 화상병예측정보 기상예보 화상병예측상기



과수화상병 예방 약제살포 요령

개화기 방제

방제작업 이후 약제로 인한 과수피해를 예방하기 위해서는 무엇보다 방제에 사용할 **약제의 성분 확인, 희석배수, 안전사용 시기 등 농약 안전 사용법을** 미리 확인해야 합니다.



과수화상병

예방을 위한 개화기 방제에 적극적인 동참을 당부드립니다



농촌진흥청
재해대응과